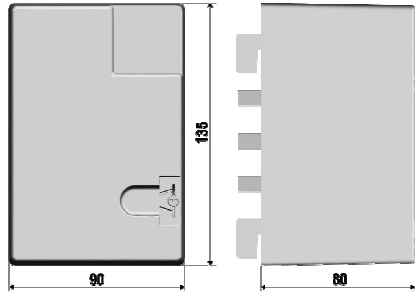


Kurzanleitung MT681 EDL21

Zählermaße:

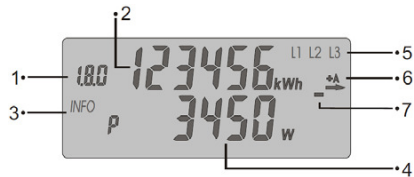
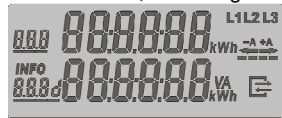


Varianten:

Diese Kurzanleitung hat Gültigkeit für alle **MT681** Zählertypen der Firma Iskraemeco. Änderungen vorbehalten.

Anzeige:

Die Anzeige der Zählerstände erfolgt über ein lastenheftkonformes, zweizeiliges LC-Display:



1. Tarifkennzeichnung

Bei der Verwendung als Eintarifzähler:

1.8.0: Gesamtverbrauch

Bei der Verwendung als Zweitarifzähler:

1.8.1: Verbrauch Tarif 1 und

1.8.2: Verbrauch Tarif 2

2. Abrechnungsrelevanter Zählerstand

Darstellung des abrechnungsrelevanten Zählerstandes in kWh mit sechs Stellen ohne Nachkommastellen

3. INFO-Zeile

Hier werden zusätzliche Verbrauchsinformationen dargestellt.

4. Anzeige der Verbrauchsinformationen

Die zusätzlichen Verbrauchswerte werden je nach angezeigter Information mit verschiedenen Einheiten angezeigt.

W: Einheit für die aktuell bezogene oder gelieferte Leistung (Watt)

kWh: Einheit für jeglichen Energieverbrauch (Kilowattstunde)

5. Spannungsversorgung

Im Normalfall wird der Stromzähler über 3 Phasen mit Spannung versorgt. Die Anzeige überwacht das Vorhandensein der Spannungsversorgung.

6. Anzeige der Energierichtungen

+ A: Sie beziehen Strom aus dem Netz des Energieversorgers

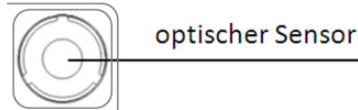
- A: Sie liefern Strom z. B. durch eine PV-Anlage

7. Simulation der Läuferscheibe

Diese Anzeige simuliert die Läuferscheibe eines herkömmlichen Stromzählers. Die Weiterschaltung der Segmente erfolgt in 100mWh Schritten

Bedienung

Zur Bedienung verfügt Ihr EDL21-Zähler über eine optische Taste auf der Vorderseite. Diese ermöglicht Ihnen die Steuerung des Zählerdisplays über Lichtimpulse einer handelsüblichen Taschenlampe oder LED (rot oder weiß)



Zum Schutz vor unbefugtem Zugriff sind Ihre persönlichen Verbrauchsdaten automatisch durch eine 4-stellige PIN (persönliche Identifikationsnummer) geschützt. Diese erhalten Sie von Ihrem Energieversorger.

Eingabe der PIN

Zur Eingabe der PIN leuchten Sie zweimal auf den optischen Sensor. Nach dem Displaytest (alle Anzeigeelemente werden eingeblendet) erfolgt die PIN-Abfrage.



Zur Eingabe Ihrer persönlichen PIN leuchten Sie mehrfach kurz auf den optischen Sensor. Es werden Ihnen nacheinander die Ziffern 0 bis 9 angezeigt. Nachdem Sie die gewünschte Ziffer Ihrer PIN erreicht haben, warten Sie drei Sekunden, bis die zweite Stelle der PIN für die Eingabe aktiv ist. Wiederholen Sie den Vorgang, bis alle vier Ziffern Ihrer persönlichen PIN eingegeben sind.

Die „INFO-Zeile“ ist nun dauerhaft aktiviert und kann durch Sie wieder abgeschaltet werden.

Nun können die verschiedenen Verbrauchswerte durch Anleuchten des optischen Sensors aufgerufen werden.

Zusätzliche Verbrauchsinformationen

Durch Anleuchten des optischen Sensors können die Verbrauchsinformationen der Reihe nach aufgerufen werden:

Pin	PIN-Eingabe möglich
P	Aktuelle aus dem Netz bezogene Leistung
E	Verbrauch innerhalb eines selbst gewählten Zeitraums
1d	Verbrauch innerhalb der letzten 24 Stunden
7d	Verbrauch innerhalb der letzten 7 Tage
30d	Verbrauch innerhalb der letzten 30 Tage
365d	Verbrauch innerhalb der letzten 365 Tage
0.2.2	Tarifschaltprogramm (falls vorhanden), Ausblenden der zusätzlichen Verbrauchsinformationen zum Schutz der Privatsphäre

Start des selbst gewählten Zeitraums

Um den Verbrauch innerhalb eines selbst gewählten Zeitraums zu ermitteln, schalten Sie durch Anleuchten des optischen Sensors die Anzeige solange weiter, bis in der INFO-Zeile „E“ angezeigt wird. Leuchten Sie dann mind. fünf Sekunden auf den optischen Sensor, bis der angezeigte Wert auf Null gesetzt wurde. Damit beginnt der selbst gewählte Zeitraum.

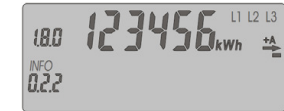
Zurücksetzen der zusätzlichen Verbrauchsinformationen

Um die zusätzlichen Verbrauchsinformationen auf Null zurückzusetzen, schalten Sie die Anzeige auf eine der zusätzlichen Verbrauchsinformationen (1d, 7d, 30d, 365d). Leuchten Sie nun

mind. fünf Sekunden auf den optischen Sensor, bis die Werte auf Null springen. Alle historischen Werte sind nun auf Null gesetzt. Entsprechende Werte werden erst nach Ablauf der Zeiträume wieder angezeigt.

Ausblenden der zusätzlichen Verbrauchsinformationen

Um die zusätzlichen Verbrauchsinformationen wieder dauerhaft vor dem Zugriff durch andere Personen zu schützen, gehen Sie wie folgt vor: Schalten Sie durch Anleuchten des optischen Sensors in der INFO-Zeile bis zum Wert „0.2.2“ (9x drücken).



Leuchten Sie nun mind. fünf Sekunden auf den optischen Sensor. Die Anzeige der zusätzlichen Verbrauchsinformationen ist nun ausgeschaltet und kann nur durch die wiederholte Eingabe der PIN zur Anzeige gebracht werden.

Copyright Statement

Die in dieser Publikation veröffentlichten Beiträge sind urheberrechtlich geschützt. Übersetzungen, Nachdruck, Vervielfältigung sowie Speicherung in Datenverarbeitungsanlagen bedürfen der ausdrücklichen Genehmigung des Herstellers.

Technische Änderungen vorbehalten.

Alle anderen Warenzeichen und Produktbezeichnungen sind Warenzeichen, eingetragene Warenzeichen oder Produktbezeichnungen der jeweiligen Inhaber. Alle Angaben basieren auf Herstellerangaben. Keine Gewähr oder Haftung bei fehlerhaften und unterbliebenen Eintragungen. Der Inhalt dieses Handbuchs und die technischen Spezifikationen können ohne vorherige Ankündigung geändert werden. Die Beschreibungen der Spezifikationen in dieser Anleitung stellen keinen Vertrag dar.